

Akebackskyrkans byggnerre förolyckades under bygget

En sten i yttermuren i Akebackskyrka visar en man som faller edåt med en hammare i handen. Säg- en vet berätta att mannen är den byggmästare som för sekler sedan uppförde kyrkan, och att man alltså på detta sätt skulle ha hufväst min- et av den sorgliga händelsen. Bilden är enkel, ja, nästan slarvigt huggen kalkstenen men ger så som den är lacerad obestriddigen illusionen av ågon som faller nedåt.

Om man däremot kunde ta loss den lilla stenen från sin plats i muren och ändå på den, skulle man kanske bli mera böjd för att godtaga den mera vetenskapliga förklaringen, nämligen att det är en helt vanlig Torsbild från äldre tider än kyrkobyggets.

På detta sätt äro saga och verk- lighet blandade i fråga om vad man vet om allt som rör Akebackskyrka under de första tiderna. Vad veten- skapen i korta drag vet om kyrkan är att den enligt en medeltida an- teckning invigdes 1149. Tornet, som är i tre våningar, är yngre än den övriga delen av kyrkan, och färdig- byggt i mitten på 1200-talet.

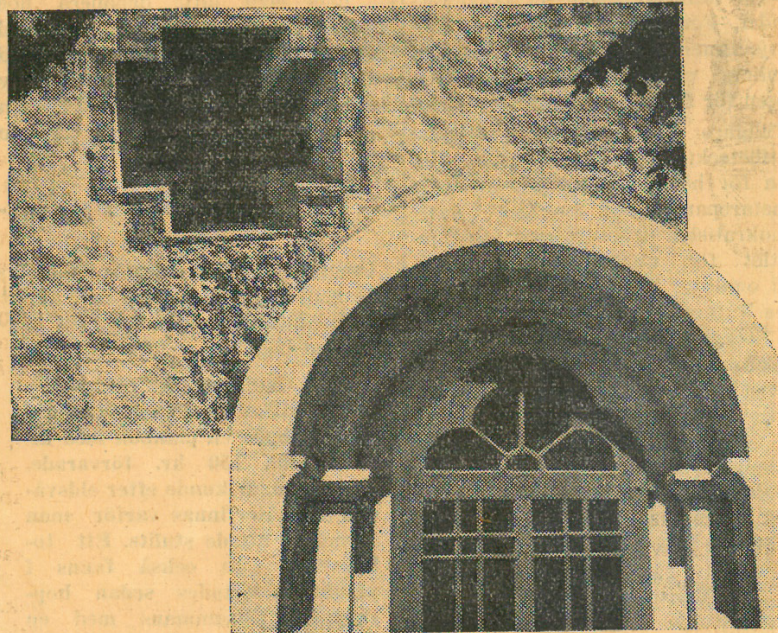
Huvudingången till kyrkan är en port med vacker romansk portal. Ur- sprungligen har en liknande portal funnits också på andra sidan av kyr- kan men den har murats igen. På högra sidan, i själva porten, sitter en fattigbössa. Gifuer then fatiga Anno 1739 lyder inskriften på den.

Som ciceron vid besöket i kyrkan har välvilligt kyrkvärden Hans En- drell ställt sig till förfogande. En bättre vägvisare i församlingens hel- gedom hade säkerligen inte stått att uppbringa, och med slående sakkun- skap förklarar han inte bara de fak- tiska förhållandena kring kyrkan utan redogör på ett lika förträffligt sätt för sägner och berättelser som finnas omkring den.

— Fattigbössan är kyrkans gamla viggvattenskopp, förklarar han. Den är ett mycket förnämligt arbete med gamla vackra beslag och ett bastant hänglås.

Med förtjusning är ciceronen ock- så beredd att visa på en av kyrkans stoltheter, låset i porten. Inte mindre än fyra låskolvar äro i bruk när dörren endast stänges, och om man därtill läser till dörren, så är det ytterligare tre låskolvar som tråda i funktion. På insidan av kyrk- dörren har låset en sirligt ornamen- terad mässigsplatta. Själva låsvredet är en verklig praktsak med gamla anor, sannolikt utförd under rokokoti- den och med rokokons sinne för kru- siduller. Inne i låset skall finnas en smidd hand med naglar och allt i gott utförande.

Strax innanför dörren står en min- dre märkvärdig sak, ett s. k. bönfall i enkelt utförande. Överst står K. W. Ollof M'son Folckedarua. Under är



Rosettfönstret på tornets västra sida. Infälld den romerska portalen på södra sidan av tornrummet.

avbildat liksom ett bokuppslag en bi- belvers:

War widh
ett godt
modh, min
son, tina
synder för-
lätas tigh

Jesü Chr
isti hans
sons blod
renar os
af alla sy-
nder.

Mat. 9Capv2 v 7.
1739.

I undre tornrummet finnes det en- da fönstret i kyrkan som är bibehål- let oförändrat genom tiderna. Det har formen av ett grekiskt kors, alltså med fyra lika långa armar, och f. n. är fönstret det enda i sitt slag på gotländska kyrkobyggnader. Förut har ett liknande funnits på kloster- byggnaden i Roma, som är jämnårig med Akebackskyrka.

I detta tornrum finnes också en av de största, kanske den största, dop- funten på Gotlands landsbygd. Det förefaller emellertid otroligt att den- na stora pjäs ursprungligen skulle ha tillhört en så relativt liten kyrka och man får kanske söka dess ur- sprung som inventarium i någon av visbykyrkorna. Pjäsen är visserligen stor men den saknar större konstnärligt värde.

På bakre väggen i rummet kunna konturerna av ett kors urskiljas. Det korset ritades upp på väggen av bis- kopen, som invigde kyrkan, berättar vår ciceron, och det har sedan målats i med rött. I ena hörnet i rummet sticker en stenskiva fram långt ut över golvet ungefär två meter högt upp. Vad den haft för uppgift att fyl- la är man inte på det klara med. På väggen invid orgeln finnes en slar-

vigt utförd runslinga som man inte lyckats tyda, och vidare synes ett trä, som ristats som inledning till slingan. En sten som hittats utanför kyrkan har flyttats in i tornrummet. Den har använts till att slå bort viggt vatten på.

Den andra våningen i tornrummet upplyses endast genom två mindre gluggar i söder och väster. En för- kolnad träbjälke inne i muren i detta rum tyder på att kyrkan någon gång eldhärjats. Övervåningen har däremot åt varje väderstreck två rund- bågiga fönsteröppningar, tudelade genom kolonetter. Klockan är en prakt- pjäs, som emellertid i sitt nuvarande utseende inte är så gammal. Den är nämligen omgjuten så sent som 1830.

En intressant utblick erbjuder sig från kyrktornet. Genom norra fönst- ret ser man landsvägen i mitten av landskapet, på högra sidan ser man nästan uteslutande skog under det man på vänstra sidan ser åkrar och ångar.

Kyrkans bänkinredning är från 1700-talet, och den ursprungliga bemålningen är eftergjord så nära det har varit möjligt med ledning av de fragment man lyckats framkalla. Långhuset har platt inntak av trä, och målningen i detta går i stil med bänkinredningen. Även predikstolen, som inte är så rikligt utsirad som i de flesta av öns kyrkor, går också väl i stil med bänkinredningen.

Mitt i taket hänger en bjässe till ljuskrona. Den är utförd i massiv mässing, med stora kulor och vackert böjd i ljusarmarna. Den är skänkt till kyrkan av en svensk-amerikan, som i Amerika på ett underligt sätt råd- dades undan banditer. Den 7 nov. 1850 skänkte han kronan till sin hem-

Sachs.