

Riksanantikvarieämbetet

Ink. 2002-04-10

Dnr. 321-1271-2002

Arkeologisk slutundersökning av fyndplats för bildsten
Ekes 1:5, Bro socken, Gotland

Bro en, Go

Länsstyrelsens dnr.
220-5629-01

Länsmuseets dnr.
AD-2001-0715

Per Widerström
2002



Kopia till:
SHMM
Lst i I-län

20.10.12.03 beslöt. RAA Sk

fynden från fornl. 140

tillföres. Gotlands museum, a/a



Markus Dahlberg
Enhetschef

Britta Rosborg
Bitr. Projektledare

02.06.27 Beslöt U/LeA
Ant. i FMR
a.a.

Länsmuseet på Gotland
Mellangatan 19
SE- 621 56 Visby
0498/ 29 27 00

Antecknat i fornm.reg.
Go Bro RAA 140
020627 KA

Arkeologisk slutundersökning av fyndplats för bildsten	1
Ekonomisk karta över aktuellt område	3
Inledning	4
Bakgrund	4
Allmänt om denna typ av bildstenar	4
Praktiskt tillvägagångsätt	4
Stenens kondition	5
Topografi och fornlämningsmiljö	5
Raä 46	6
Raä 48	6
Den arkeologiska undersökningen	6
Syfte	6
Metod	7
Del 1. Undersökning med metallsökare	7
Del 2. Schaktning med maskin	7
Resultat	7
Tolkning av resultatet	8
Tolkning av stenens bildmässiga innehåll	8
Sammanfattning	8
Framtiden	8
Bilagor	8
Administrativa uppgifter	8
Personal	9
Källor	9

*Omslagsbilden är tagen vid utgrävningen
av den plats där bildstenen påträffades.*

INLEDNING

Bakgrund

I samband med nedplöjande av optokabel utmed sträckan Lokrume- Eriks i Bro så påträffades en bildsten på fastigheten Ekes 1:5 i Bro socken. Stenen är av den yngre, "champinjonformade", typen. Dessa stenar dateras traditionellt som tillkomna och resta mellan åren 700- 1100 e. Kr.

På den här berörda stenens nedre del syns rutmönstret av ett segel. På stenens övre del framträder endast streck, ännu så länge svåra att sätta i ett sammanhang. Däremellan tycks det vara ett avdelat fält som vid en första anblick syns vara tomt. Sannolikt kan ett processionsfölje eller geometriska figurer skönjas vid en mer ingående tolkning.

För den arkeologiska undersökningen ansvarade Per Widerström som också utformat rapporten.

Allmänt om denna typ av bildstenar

De ristade motiven på bildstenarna från denna tid visar påfallande stora likheter med varandra.

De ska läsas nedifrån och upp. Längst ned vid stenens fot förekommer ett större skepp. Vattnet var och är ju den naturliga vägen till och från Gotland. Ovanför detta ett processionsfölje. Kanske är det de som kommer för att möta det anländande skeppet så som man möter upp prominenta gäster. Erik Nyhlén och Jan Peder Lamm beskriver det på följande vis;

"...en färd till fjärran kust. Där väntar en häst som för den döde in i landet fram till den stora gården- hövdingahallen- där välkomstdrycken bjöds i skummande mjöd".

Högst upp på stenen syns Valhall. Där möts den fallne hjälten av valkyrior med dryckeshorn och där väntar Särimner och tvekampen. Här omges man av ringar som haft ett symboliskt värde som ära och trohetssymbol, eller som en symbol för det gudomliga.

På flera stenar syns motiv som känns igen från de isländska sagorna.

Praktiskt tillvägagångsätt

Stenen påträffades av ett arbetslag från Arnes maskinstation i När AB (AMAB). Vid påträffandet av stenen lyftes den upp och ställdes åt sidan lutad mot ett träd på en trädgårdstomt i anslutning till fyndplatsen. Stenen lades sedan ned och transporterades in till läns museets Kajsarportsförråd av Wallins Åkeri i Lummelunda AB.

Detta företogs efter samråd med stenkonservatorerna Tord Andersson, som besiktigat stenen vid fyndplatsen, och Paterik Stocklassa via telefon. Den senare kommer sannolikt att ansvara för konserveringen.

Stenens kondition

Stenen är knappt tre meter hög (ca 296 cm) i sitt nuvarande skick. Som bredast är den idag omkring 125 cm bred rakt över. Den totala bredden uppgår till ca 170 cm. Stenen har brustit av och dess ena nedre hörn saknas. Sannolikt saknas även en del som suttit längst ned vid foten i stenens motsatta hörn. Denna del skulle då inte ha synt ovan mark utan skall ha utgjort en del som grävts ned. Då seglet i stenens nedre ristade del sitter tämligen lågt, nära den allra nedersta delen av stenen, måste en numera försvunnen del ha utgjort ett i marken nedgrävt fundament (även om denna typ av bildsten ofta har en grunt nedgrävd fot).

Vid foten har stenen sannolikt varit åtminstone 220 cm bred.

Stenen togs in till Läns museets magasin för att torka ordentligt eftersom kalksten kan vara skör och riskerar att spjälka sig då den är fuktig. Nästa steg bör vara att konservera stenen. Framförallt måste

flagor fästas och sprickor måste limmas. Konservator Paterik Stocklassa är vidtalad beträffande detta konserveringsarbete. Stocklassa har även gjort en preliminär konstnadsbedömning vilken medföljer denna rapport som bilaga 2.

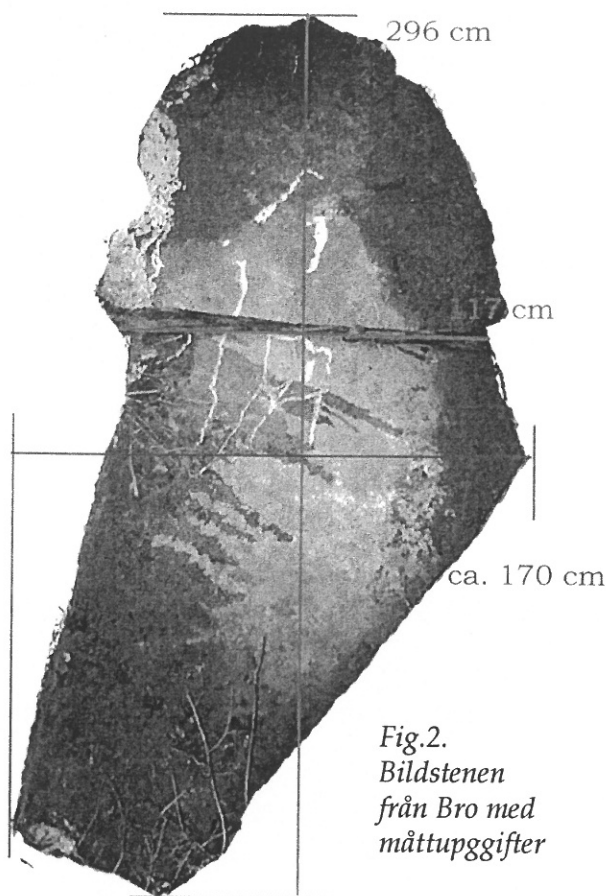


Fig.2.
Bildstenen
från Bro med
måttuppgifter

Topografi och fornlämningsmiljö

En siffra som länge nämnts i samband med antalet bildstenar är att 450 bildstenar eller bildstensfragment har påträffats. Under de senare åren har antalet ökat i.o.m flera nyfynd, de flesta i samband med kyrkorenoveringar. I Bro kyrka påträffades 4 bildstenar vid undersökningar år 2001. Dessa var dock av en äldre typ än den här berörda.

Fyra av de totalt sexton gotländska bildstenar som ännu står på sin ursprungliga plats finns fördelade på två lokaler i Bro. Dessa har RAÄ nr. 46 och 48. Dessa fyra stenar är av samma typ och tidsperiod som den nu påträffade. En kort beskrivning av dessa följer.

Raä 46

Stenarna står i öppen betesmark, troligen i ett tidigare änge. Ytterligare en sten från denna fastighet finns på Läns museet med inventariernr. 3377.

De står utmed en förmodad äldre vägsträckning. Eventuellt en väg som upphört att användas under vikingatid eller tidig medeltid, då den landsväg som idag används anses ha ett ursprung i medeltid.

Bildstenarna är belägna ca 150m öster om landsvägen.



Fig. 3. Bildstenarna vid Stenstugu, Raä 46: 1-2. Foto: Paterik Stocklassa

Raä 48

De två bildstenarna står i ett åkerimpediment ca 500m öster om landsvägen och ca 120 meter väster om en husgrund från järnåldern. Öster om den mindre stenen påträffades en brandgrav som daterats till vendeltid. Dateringen gjordes med hjälp av ett spänne som bestämts till en senare variant av *Stil II* (Lindqvist 1942: 118).

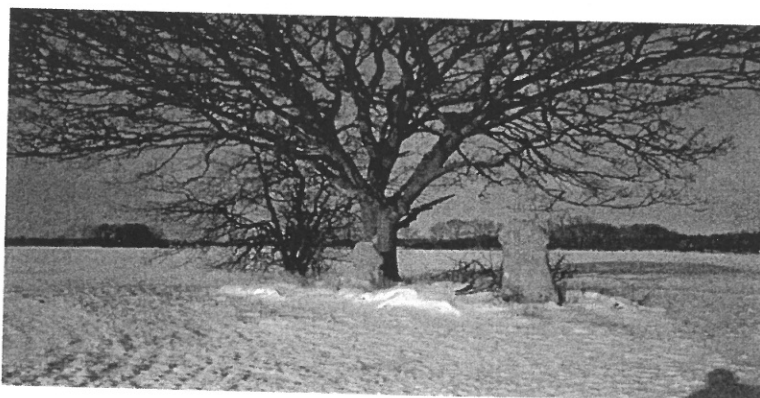


Fig. 4. Bildstenarna vid Suderby, Raä 48. Foto: Paterik Stocklassa

DEN ARKEOLOGISKA UNDERSÖKNINGEN

Syfte

En undersökning gjordes för att utröna i vilken kontext stenen ursprungligen rests. Ännu vet man tämligen lite om dessa stenars relation till gravar, offer eller som rena bärare av budskap till förbipasserande. I ett par fall har det varit så att gravar funnits i direkt anslutning till stenen. Regeln tycks dock vara att de placerats i syfte att synas längs med vägars sträckning och vid broar eller andra platser där folk passerar. De kan även ha utgjort en territoriell markering. Det ena utesluter inte det andra.

Dessa frågor kan belysas och svar kan sökas genom undersökningar av bildstenarnas ursprungliga uppställningsplatser.

Syftet med undersökningen var att försöka finna den ursprungliga platsen för uppförandet genom att hitta fot och en förmodad skoning av sten. Faktum är att kunskapen ännu är ganska knapp om dessa stenars bruk och funktion.

I Buttle socken står t.ex. två stenar ännu på sin ursprungliga uppställningsplats. De står i närheten av den samtida gården, på dess inägor, där vägen passerat gårdsbebyggelsen. Vid foten av den en låg även en kista av stenhällar. Fragment från ytterligare fem bildstenar påträffades även på marken vid bildstenarna och krukskärvor, djurben och kol återfanns på samma plats. Detta har tolkats som rester av offermåltider (Nylén/Lamm 1978:143). Faktum kvarstår- vi svävar ännu i ovisshet beträffande stenarnas användning. Erik Nylén skriver beträffande den i Bro påträffade typen av bildstenar att "*Nya undersökningar av stengrupper av detta slag har avslöjat enstaka gravläggningar, varför tolkningen gravsten eller endast minnesmärke ännu är oviss*" (Nylén/Lamm 1978:142). All ytterligare information som angår det absoluta närområde vari stenarna står kan vara av stort värde för vår kunskap i om bildstenar.

Det arbetslag som påträffade stenen noterade att en kalksten stod rest i anslutning till den plats bildstenen påträffades. Detta misstänktes kunna utgöra den del av foten som saknas.

Metod

Del 1. Undersökning med metallsökare

Det första momentet i undersökningen var en metallkartering med metallsökare. Anledningen till detta var att muntliga uppgifter gjort gällande att mynt tidigare påträffats på platsen. Då vi känner till relativt få bildstenar som står på sin ursprungliga plats är alla uppgifter i anslutning till en ev. sådan av stort intresse.

Del 2. Schaktning med maskin

Det vidare undersökningsarbetet i fält bestod av att med maskin skiktvis bana av jorden i det område där stenen påträffades.

RESULTAT

Ett område om ca 50x 5 meter i anslutning till där stenen påträffades undersöktes med metallsökare den 18/12 2001. Inga föremål påträffades i samband med denna inledande undersökning.

Den 12/2 2002 genomfördes moment 2, schaktningen. På den plats som grävmaskinisten pekat ut som den där en sten (ev. tillhörande bildstenen) stuckit upp återfanns ett kalkstensblock om 50 x 65 cm. Stenen bar dock inte spår efter någon tillhuggning. Den var inte heller ställd i en skodd fåra varför inget tyder på den skulle höra till bildstenen. Stenen var knappast medvetet ställd utan hade snarare hamnat på det viset, sannolikt i samband med vägarbeten. Den beskrivna kalkstenen var inte den enda som låg där. Då schaktningen stickvis fördjupades kom flera större flata kalkstenshällar fram (se omslagsbild där fem av dessa kalkstenar lagts upp till vänster i bild). De låg inte ordnade på något sätt.

Tolkning av resultatet

Det stora antal stenar som påträffades vid schaktningen kan utgöra rester av en väg- eller broläggning av kalksten. Kanske har den bron föregåtts av en träbro (kavelbro) vid vilken en bildsten placerats. Alternativt kan man föreställa sig att en sten rests vid varje sida av en eventuell bro. Detta verkar vara fallet t.ex. med den bildsten som påträffades i Silte för ett par år sedan. Det är också känt från runstenar på fastlandet.

Tolkning av stenens bildmässiga innehåll

Tolkningen av bildstenen har endast gjorts hastigt och i släpljus på fyndplatsen. Sannolikt kan fler mönster, figurer, personer och djur framträda efter en mer noggrann insats med ljus, kamera, penna och dator. Såväl den ekonomiska som tidsmässiga ramen för denna rapport har inte tillåtit sådana utsvävningar. Det som framkommit framgår i bilaga 1 (bildbilagan), medföljande denna rapport.

SAMMANFATTNING

Målet med undersökningen var att söka stenens ursprungliga uppställningsplats. Detta mål uppnåddes inte. Men undersökningen gav ett större antal kalkstenar varför en tolkning ändå kan tillåtas. Dessa kan komma från en stenbro vari den påträffade bildstenen ingått som en byggsten. Den har då sannolikt inte transporterats långt utan torde ha hämtats i brons närområde. Detta gör att det finns fog att misstänka att en äldre bro också funnits. En träbro med åtminstone en bildsten uppställd vid brofästet.

Framtiden

En förhoppning som framförts är att stenen åter ska kunna placeras där efter att den konserverats. Som grund för ett sådant förfarande måste dock en stenkonservators utlåtande väga tungt. Erfarenhet visar att bildstenar som står i naturen tagit stor skada under de senaste decennierna. Detta måste först lösas. Ett tak över stenen skulle sannolikt hjälpa en hel del, men om det räcker överläts till en konservator att bedöma för att Länsstyrelsen ska ha ett vederhäftigt underlag för sitt slutgiltiga beslut.

Bilagor

Bilaga 1. Bilder

Bilaga 2. Kostnadsberäkning för konservering av bildstenen från Bro

Administrativa uppgifter

Länsstyrelsens diarienummer;

220-5629-01

Länsmuseets diarienummer;

AD-2001-0715

Landskap/Län:
Kommun/Socken:
Ek.karta:
Koordinater:

Gotland Gotland
Gotland BRO
069 92 6J 9c Lokrume
X= 6398540/ Y = 1660610

Personal

Personal från Läns museet;

Per Widerström Arkeolog, avd. för landskapsvård och arkeologi
Jonan Ström Arkeolog, ansvarig för insats med metallsökare

Övrig personal;

Richard Ohlsson Grävmaskinist, AMAB

KÄLLOR

- Nylén, E.,
Lamm, J.P., 1987 *Bildstenar: Katalog över samtliga på Gotland
kända bildstenar samt bibliografi över
bildstenslitteratur
Ort/Förlag: Stockholm/Gidlund*
- Lindqvist, S., 1941/42 *Gotlands Bildsteine
Ort/Förlag: Stockholm/ Wahlström &
Widstrand*
- Stocklassa, P., 1999 *Inventering för Läns museet på Gotland av 16
bildstenars status på originalplats.
Ej publicerad utredning som finns i arkiv.*

Bilaga 1

Arkeologisk slutundersökning
Ekes 1:5, Bro socken, Gotland

Länsstyrelsens dnr.
220-5629-01

Länsmuseets dnr.
AD-2001- 0715

Per Widerström
2002

BILDER



Länsmuseet på Gotland
Mellangatan 19
SE- 621 56 Visby
0498/ 29 27 00

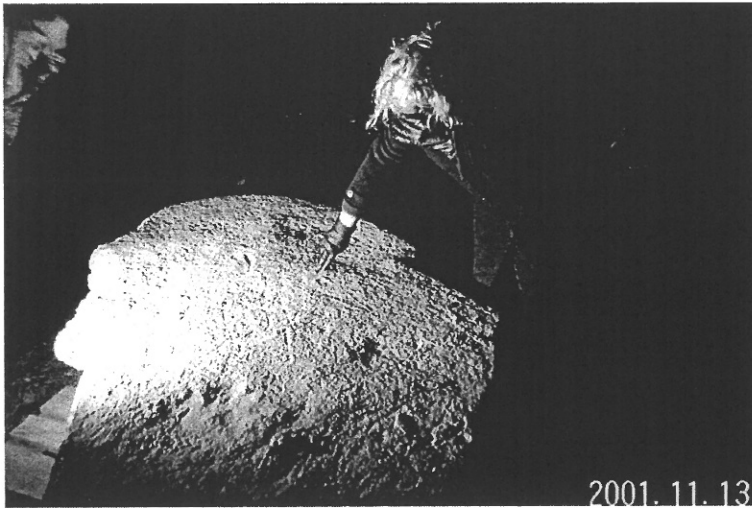
Nedan. Längst ned i bilden syns det rutiga seglet. Till vänster i bilden syns linjer efter en kantbård som prytt stenen (blå pilar). Man kan även notera en viss zig-zagdekor mellan bården och stenens kant (gul pil).



Ovan. På bildens nedre del syns det rutiga seglet. I mitten av bilden syns masttoppen som en kupol ovan- och mitt på seglet (röd pil). Högst upp i bilden syns det vita skrapmärken som tillkom då maskinen först stötte på stenen. Mellan dessa områden är mönstren svåra att uttolka.

Den bästa bild som gått att frambringa över det som tolkats till att utgöra bilden av en häst med en ryttare. Bakbenen (och svansen) visas av en blå pil. Till höger om hästen tycks en person som bär ett spjut följa (gula pilar). Den röda pilen markerar vad som förmodas utgöra frambenen.





Ovan. Tolkningförsök i fält. Det är inte osannolikt att fördjupade tolkningsförsök kan komma att uppvisa någon, eller flera, bilder liknande de som finns på t.ex bildstenen från Lärbro till höger. Nedan syns de som hittade stenen i samspråk med rapportförfattaren.



Bilaga 2

Arkeologisk slutundersökning
Ekes 1:5, Bro socken, Gotland

Länsstyrelsens dnr.
220-5629-01

Länsmuseets dnr.
AD-2001- 0715

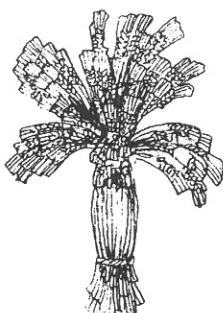
Per Widerström
2002

Kostnadsberäkning för konservering av bildsten.



Länsmuseet på Gotland
Mellangatan 19
SE- 621 56 Visby
0498/ 29 27 00

STUCK & STEN



STOCKKLASSA AB

OFFERT/FÖRSLAG

DATUM	NR.
2001-11-23	2311/01

Vår Referens	Paterik Stocklassa
Er Referens	Tord Andersson

Länsmuseet på Gotland
Att: Arkeolog P Widerström
Melllangatan 19
621 56 Visby

Konservering av nyfunnen bildsten från BRO

BELOPP

Enligt de beskrivningar jag fått genom T Andersson och P Widerström och den erfarenhet jag har av av Siltestenen uppskattar jag konserveringsarbetet av denna sten till att omfatta följande behandlingar och åtgärder i syfte att kunna återplacera den under förutsättning att den får takskydd och ny placering längre från vägen.

Rengöring injektlimning av små skadoroch sprickor	15.000:-
Större lösa delar limmas och dubbas fast	15.000:-
Teckniskalagningar och hydrofobering av ytan	10.000:-
En vålliknande betongkopia på plats	60.000:-

Moms tillkommer: -

: