

# BARRY PRESS

berättar om en gotländsk  
**SLÄKTGÅRD**

Gotlands Allehanda  
den 23/12 1972.

Barlingbo sn  
Stava

*Noterat 9/6-73.  
M. Lindqvist*

## STAFVA GÅRD I BARLINGBO

En av Gotlands största gårdar Stafva i Barlingbo är samtidigt släktgård sedan 1866 då löjtnanten Arthur von Corswant invandrade hit från Pommern och köpte gården för 100.000 riksdaler riksmünt. Om Stafva gård och dess släktkrönika berättade Hans von Corswant och sonen Gunnar vid mitt besök för kort tid sedan.

Det var alltså 1866 som Arthur von Corswant åkte över till Gotland för att se på gårdar. Förutom Stafva besökte han även Skäggs vilken liksom Stafva var till salu. I valet mellan dessa båda storgårdar köpte han Stafva som han sedan tillträdde den 1 juli samma år när han fått kunglig resolution på köpeavtalet.

Knappast drömde Arthur von Corswant om att c:a 100 år senare 1969 skulle hans barnbarn inköpa Skäggs gård eller att ett barnbarnsbarn 1967 skulle tillträda familjegården Stafva. Därmed kom de båda gårdarna i samma familjs ägo. Därtill kommer att Arthurs barn och barnbarn köpte in andra stora gotlandsgårdar som Hallfreda och Stora Hästnäs. Samtidigt som man till gårdarna, då i första hand Stafva, sammanförde flera gårdsenheter och skapade stordrift. Redan Arthur von Corswant gjorde ett sådant förvärv i det att granngården till Stafva, Stora Munkebos, inköptes 1874 från majoren Stoltz.

### SVÄRDET BYTTES MOT PLOGEN

Först 1876 — tio år efter förvärvet — sökte och fick Arthur von Corswant svenskt medborgarskap. Anledningen till att han väntat så länge med denna angelägenhet var att han vid hitkomsten endast var 26 år gammal. Han skulle då normalt fått göra militärtjänst vid ett gotlandsförband. Vid hitkomsten var han redan löjtnant i preussiska armén. Flyttningen till Gotland och satsningen på jordbruket gjorde att han helst ville ägna sig åt sin gård i stället för militärtjänsten. Sålunda fick medborgarskapet vänta några år och på så sätt slapp han den

men samtidigt konstatera att han bytte denna bana mot jordbrukets — svärdet byttes mot plogen.

### STAFVA BLEV STAMGÅRD FÖRSLÄKTEN

Den von Corswantska släkten torde ursprungligen härstamma från ön Usedom i Pommern. Släktlinjen kan följas från omkring år 1500 och den förste kände är rådsherrn i Greifswald Peter Corswant. 1698 upphöjdes ättlingar till denne av kejsar Leopold I i riksadligt stånd. Adelskalendern upptar sedan en lång rad intressanta personer. Ända fram t.o.m. andra världskriget levde sedan släkten kvar i Pommern då kvarvarande släktgrenar flyttar in till Sverige samtidigt som det fåtal släktklenoder som kunnat räddas undan kriget överförs till Stafva. Till dessa hör några porträtt, handskrifter samt kanske främst den gamla familjebibeln från 1630.

På så sätt har nu Stafva blivit huvudgård för den von Corswantska släkten. En utveckling som knappast Arthur von Corswant förutsåg när han köpte gården 1866.

Två år senare 1868 gifte Arthur sig med Agnes Schirrmann, även hon från Pommern. I äktenskapet föds 5 barn: Willy 1869 vilken senare kom att överta Stafva, Felix född 1873 blev ägare till Hallfreda. Gerda född 1876 gift Waldenström och bosatt i Stockholm. Arthur född 1879 blev ägare till Stora Hästnäs, var även verksam som hypoteksdirektör. Agnes född 1881 senare bosatt i Visby.

### FRÅN FAR TILL SON

År 1886 dog Arthur von Corswant 46 år gammal. Äldste sonen Willy var då 17 år och gick i

sätt i Visby. Anna-Lisa född 1913, gift Gottfridsson bosatt vid Bolarve gård i Hejdeby. Hans född 1915 blev 1939 ägare till Stafva och 1969 Skäggs i Väskinde samt Margit född 1918 nu bosatt i Bottnaryd i Småland.

Det blir sålunda Hans von Corswant som 1939 övertar Stafva. Samma år gifter han sig med Elisabeth Rödén från Sundsvall. I detta äktenskap föds tre barn) Gunnar 1940 nu ägare till Stafva, Peter 1943 bosatt vid Skäggs samt Kristina gift Ramsay och bosatt i Finland.

Nästa ägarskifte vid Stafva sker som redan omnämnts 1967 i det att Gunnar von Corswant övertar gården från sin fader. Året före hade Gunnar gift sig med Gudrun Lindkvist från Vislanda och i detta äktenskap finns nu tre söner Patrik född 1967, Carl 1969 och Hans 1971.

### OFFERLUND I TRÄDGÅRDEN

Nu är Stafva som gård betydligt äldre än vad som här relaterats under den von Corswantska eran. Atskilliga fornfynd har gjorts på gårdens ägor nämnas kan några järnåldersgravar som påträffats intill manbyggnaden, åtskilliga malstenar, stenyxor m.m. samt från medeltidens stenbyggarepök skulpturdetaljer, fragment av gravsten med inskrift m.m.

Med ett kraftigt almbestånd i trädgården som inramning har åtskilligt av detta stenmaterial samlats på ett smakfullt sätt till något som familjen kallar "Offerlunden". Namnet med anknytning till hednatidens kultplats som funnits här.

Det är Hans von Corswant som i huvudsak samlat stenmaterialelet. Men så har han också en särskild blick för stenar — och berättar han "ser alltid på

Herrens namn flöda över mig Magnus från Stafva, som vilar här. Amen".

Efter denne Magnus har åtskilliga ägare sedan följt. De flesta okända men även en rad kända. Bland dessa senare kan nämnas Johan Fredrik Wahlberg under slutet av 1700-talet, han var förutom husbonde vid Stafva även landskamrerare. Fram till 1821 ägde Georg Mattias Donner Stafva och tiden 1821—1834 residerade här majorskan M.E. Karlbom. 1834—1845 var löjtnanten J.H. Ruuth ägare och efterträddes av majoren J.E. Ahlgren som 1866 sålde gården till Arthur von Corswant.

Den vackra manbyggnaden vid Stafva fick i stort sitt nuvarande utseende efter en ombyggnad som dåvarande ägaren majoren J.E. Ahlgren lät genomföra under mitten av 1800-talet. Tidigare fanns här två byggnader som stod linjerätt intill varandra. Mellan husen gick en väg vilken även var sockengräns mellan Barlingbo och Föllingbo.

Major Ahlgren lät sammanbygga de båda huskropparna med ett förhöjt mittparti samt flygelbyggnader åt gårdssidan, varvid den gamla landsvägen ändrades. På så sätt kom huset att ligga i två socknar.

Från februari 1819 finns en ingående beskrivning över hur åbyggnader och trädgård vid Stafva var ordnade. I beskrivningen ägnas särskild omsorg kring "Corps de Logie". Beskrivningen inleds med: "En träbyggnad af en våning byggd med Laxeaknut, uppsatt år 1799 af 6 tums Furutimmer, så väl väggarna utvändigt som skiljeväggarna med järnbultar i stället för tränaglar, har stor taklist af plankor å alla fyra si-

# I BARLINGBO

En av Gotlands största gårdar Stafva i Barlingbo är samtidigt släktgård sedan 1866 då löjtnanten Arthur von Corswant invandrade hit från Pommern och köpte gården för 100.000 riksdaler riksmünt. Om Stafva gård och dess släktkrönika berättade Hans von Corswant och sonen Gunnar vid mitt besök för kort tid sedan.

Det var alltså 1866 som Arthur von Corswant åkte över till Gotland för att se på gårdar. Förutom Stafva besökte han även Skäggs vilken liksom Stafva var till salu. I valet mellan dessa båda storgårdar köpte han Stafva som han sedan tillträdde den 1 juli samma år när han fått kunglig resolution på köpeavtalet.

Knappast drömde Arthur von Corswant om att c:a 100 år senare 1969 skulle hans barnbarn inköpa Skäggs gård eller att ett barnbarnsbarn 1967 skulle tillträda familjegården Stafva. Därmed kom de båda gårdarna i samma familjs ägo. Därtill kommer att Arthurs barn och barnbarn köpte in andra stora gotlandsgårdar som Hallfreda och Stora Hästnäs. Samtidigt som man till gårdarna, då i första hand Stafva, sammanförde flera gårdsenheter och skapade stordrift. Redan Arthur von Corswant gjorde ett sådant förvärv i det att granngården till Stafva, Stora Munkebos, inköptes 1874 från majoren Stoltz.

## SVÄRDET BYTTES MOT PLOGEN

Först 1876 — tio år efter förvärvet — sökte och fick Arthur von Corswant svenskt medborgarskap. Anledningen till att han väntat så länge med denna angelägenhet var att han vid hitkomsten endast var 26 år gammal. Han skulle då normalt fått göra militärtjänst vid ett gotlandsförband. Vid hitkomsten var han redan löjtnant i preussiska armén. Flyttningen till Gotland och satsningen på jordbruket gjorde att han helst ville ägna sig åt sin gård i stället för militärtjänsten. Sålunda fick medborgarskapet vänta några år och på så sätt slapp han den svenska militärtjänsten.

Ett minne från denna hans tyska militära tid finns ännu vid Stafva. Hans kask, värjor och epåletter finns prydligt uppsatta och ordnade ovanför en dörr i gårdens kontor. Och efterkommande husbönder vid Stafva kan sålunda under arbetet med gårdens förvaltning se upp mot anfaderns militära insignier

men samtidigt konstatera att han bytte denna bana mot jordbrukets — svärdet byttes mot plogen.

## STAFVA BLEV STAMGÅRD FÖRSLÄKTEN

Den von Corswantska släkten torde ursprungligen härstamma från ön Usedom i Pommern. Släktlinjen kan följas från omkring år 1500 och den förste kände är rådsherrn i Greifswald Peter Corswant. 1698 upphöjdes ättlingar till denne av kejsar Leopold I i riksadligt stånd. Adelskalendern upptar sedan en lång rad intressanta personer.

Ända fram t.o.m. andra världskriget levde sedan släkten kvar i Pommern då kvarvarande släktgrenar flyttar in till Sverige samtidigt som det fåtal släktklenoder som kunnat räddas undan kriget överförs till Stafva. Till dessa hör några porträtt, handskrifter samt kanske främst den gamla familjebibeln från 1630.

På så sätt har nu Stafva blivit huvudgård för den von Corswantska släkten. En utveckling som knappast Arthur von Corswant förutsåg när han köpte gården 1866.

Två år senare 1868 gifte Arthur sig med Agnes Schirman, även hon från Pommern. I äktenskapet föds 5 barn: Willy 1869 vilken senare kom att överta Stafva, Felix född 1873 blev ägare till Hallfreda. Gerda född 1876 gift Waldenström och bosatt i Stockholm. Arthur född 1879 blev ägare till Stora Hästnäs, var även verksam som hypoteksdirektör. Agnes född 1881 senare bosatt i Visby.

## FRAN FAR TILL SON

År 1886 dog Arthur von Corswant 46 år gammal. Äldste sonen Willy var då 17 år och gick i läroverket i Visby. Året därpå fick han sluta skolan för att börja överta husbondeansvaret vid Stafva. 10 år senare, 1907, gifte han sig med Ebba Bergqvist från Göteborg. Hon var född 1879.

Även i detta äktenskap föds 5 barn: Birgit född 1909 gift Hummel-Gumaelius och bosatt i Strängnäs. Kurt född 1912 bo-

satt i Visby. Anna-Lisa född 1913, gift Gottfridsson bosatt vid Bolarve gård i Hejdeby. Hans född 1915 blev 1939 ägare till Stafva och 1969 Skäggs i Väskinde samt Margit född 1918 nu bosatt i Bottnaryd i Småland.

Det blir sålunda Hans von Corswant som 1939 övertar Stafva. Samma år gifter han sig med Elisabeth Rödén från Sundsvall. I detta äktenskap föds tre barn: Gunnar 1940 nu ägare till Stafva, Peter 1943 bosatt vid Skäggs samt Kristina gift Ramsay och bosatt i Finland.

Nästa ägarskifte vid Stafva sker som redan omnämnts 1967 i det att Gunnar von Corswant övertar gården från sin fader. Året före hade Gunnar gift sig med Gudrun Lindkvist från Vislanda och i detta äktenskap finns nu tre söner Patrik född 1967, Carl 1969 och Hans 1971.

## OFFERLUND I TRÄDGÅRDEN

Nu är Stafva som gård betydligt äldre än vad som här relaterats under den von Corswantska eran. Åtskilliga fornfynd har gjorts på gårdens ägor nämnas kan några järnåldersgravar som påträffats intill manbyggnaden, åtskilliga malstenar, stenyxor m.m. samt från medeltidens stenbyggarepok skulpturdetaljer, fragment av gravsten med inskrift m.m.

Med ett kraftigt almbestånd i trädgården som inramning har åtskilligt av detta stenmaterial samlats på ett smakfullt sätt till något som familjen kallar "Offerlunden". Namnet med anknytning till hednatidens kultplats som funnits här.

Det är Hans von Corswant som i huvudsak samlat stenmateriale. Men så har han också en särskild blick för stenar — och berättar han "ser alltid på stenar i marken". Detta intresse har sålunda berikat kunskapen om forntidens Stafva.

Från Barlingbo kyrka är en 1200-tals gravsten känd som bär gårdsnamnet. Den har inskrift på latin som i översättning lyder: "Låten böner till Gud i

Herrens namn flöda över mig Magnus från Stafva, som vilar här. Amen".

Efter denne Magnus har åtskilliga ägare sedan följt. De flesta okända men även en rad kända. Bland dessa senare kan nämnas Johan Fredrik Wahlberg under slutet av 1700-talet, han var förutom husbonde vid Stafva även landskamrerare. Fram till 1821 ägde Georg Mattias Donner Stafva och tiden 1821—1834 residerade här majorskan M.E. Karlbom. 1834—1845 var löjtnanten J.H. Ruuth ägare och efterträddes av majoren J.E. Ahlgren som 1866 sålde gården till Arthur von Corswant.

Den vackra manbyggnaden vid Stafva fick i stort sitt nuvarande utseende efter en ombyggnad som dåvarande ägaren majoren J.E. Ahlgren lät genomföra under mitten av 1800-talet. Tidigare fanns här två byggnader som stod linjerrätt intill varandra. Mellan husen gick en väg vilken även var sockengräns mellan Barlingbo och Follingbo.

Major Ahlgren lät sammanbygga de båda huskropparna med ett förhöjt mittparti samt flygelbyggnader åt gårdssidan, varvid den gamla landsvägen ändrades. På så sätt kom huset att ligga i två socknar.

Från februari 1819 finns en ingående beskrivning över hur åbyggnader och trädgård vid Stafva var ordnade. I beskrivningen ägnas särskild omsorg kring "Corps de Logie". Beskrivningen inleds med: "En träbyggnad af en våning byggd med Laxeakut, uppsatt år 1799 af 6 tums Furutimmer, så väl väggarna utvändigt som skiljeväggarna med järnbultar i stället för träanlag, har stor taklist af plankor å alla fyra sidor på krönen pilaster af plankor, detta såväl som hela Huset utvändigt med oljefärg i grått målade. Denna Husbyggnad är 30 aln lång, 16 aln bred, 5 1/2 aln hög på knut. Står på en murad stenfot 1 1/2 aln tjock af kalksten 2 aln hög, täckt med taktegel ..." Sedan följer en redogörelse för varje rum i huset så ingående uppräddad att ingenting lämnats ouppteknat.

Därefter följer en lika noggrann uppteckning av intilliggande stenhus som uppfördes år 1800. Det var sedan dessa två huskroppar som sammanbyggdes med ett förnjött mittparti i Karl Johansstil.

I vardagsrummet hänger en märklig målning från slutet av förra seklet där byggnaderna vid Stafva i en översiktsbild, likt ett flygfoto, exakt har återgivits. Tekniken som den ambulanderande konstnären har använt sig av är intressant då han på denna tid givetvis inte hade möjlighet att studera sitt motiv från "rätt vinkel" utan har tecknat manbyggnad och ekonomibyggnader m.m. såsom en perspektivisk rekonstruktion. Av denna målningen får man vidare en god uppfattning av kringliggande, välvärdade park, planteringar m.m.

#### EKLUNDAR AVVERKADES

När Linné 1741 var på sin Gotländska resa besökte han bl.a. Roma kloster och på vägen mot Visby berättar han för den 16 juli "Lantmannen skyndade sin höbärgning, som redan avslagit de mesta ängarna . . . På bägge sidor om vägen såg man vackra ängar och sköna eklundar".

En senare turist, Linnerhjelm, besökte Gotland 1804 och åkte liksom Linné förbi Stafva. Han antecknar bl.a. att jordarna var välskötta men blev harmen över de besynnerliga prydnader ägaren använde. Det var brokigt målade huvuden fastspikade på inkörsportarna till Stafva. Troligen var detta gamla galjonsbilder.

De ovannämnda eklundarna avverkades av Arthur von Corswant som härigenom bröt ny mark för odling. Avverkningen uppfattades inte särskilt väl av ortsborna. En annan åtgärd för att öka bärigheten vid Stafva var de omfattande utdikningarna av Roma och Store myrar där Willy von Corswant var särskilt verksam. Genom dessa åtgärder blev det möjligt att vid Stafva väsentligt öka den tidigare djurbesättningen liksom att satsa på bl.a. en ökad sockerbetsodling.

En intressant notering kan vara att vid bouppteckningen 1886 efter Arthur von Corswant fanns bl.a. 36 hästar, 6 par oxar, 47 kor, 2 tjurar, 23 ungnöt och 22 får vid Stafva.

#### VARM OCH VÄNLIG MILJÖ

Manbyggnadens inredning har mycket intressant att bjuda. Här möter en varm och vänlig hemmiljö som har förankring i familjens traditioner. Den stora byggnaden har många rum och avdelningar. flera av rummen har de gamla hand-

som räddades från Tyskland efter andra världskriget. Här finns vidare en rad stilmöbler, bland dessa en utsökt gotlandstillsatt chiffonjé av ovanlig typ oerhört skickligt byggd av en visbysnickare under förra seklet.

Här finns också ett par praktspeglar med förgyllda utsmyckningar och spegelbordet bärs bl.a. upp av en magnifik napoleonörn som breder ut sina stora vingar. Golvét i denna del av huset har kvar sina gamla golvbräder och f.ö. har just detta rum kvar sin över 100-åriga inredning — något man inte vill ändra på.

Vi vandrar genom hallar, matsal, bibliotek, vardagsrum och kontor m.m. Miljön är ombonad och på olika ställen i huset finns minnen som knyter an till föregående ägare och generationer där varje sak har sin egen historia.

Till sist stannar vi i vardagsrummet och ser på några äldre handlingar. Bl.a. är det sådana handlingar som efter kriget överförts från Tyskland. Nämnas kan en "Journal" från 1693 som är en vackert skriven dagbok. En annan handling, även den från Tyskland, bär Carl XII:s namnteckning och sigill. Handlingen är undertecknad av "Carolus" 1698 på Strömsholms slott.

Medan vi plockar i handlingarna visar Hans von Corswant

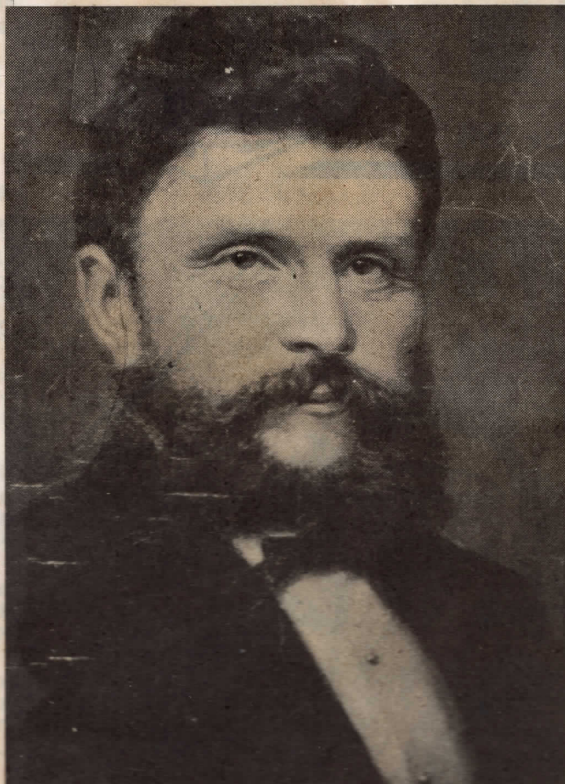


□ En visbytillverkad chiffonjé från 1860-talet står i stora salongen på Stafva. Chiffonjén är ett ovanligt fint arbete och lär då ha betalats med 140 riksdaler.

upp flera "kunganamnteckningar" från senare tid på vackra dokument försedda med de kungliga sigillen.

En lång rad andra handlingar, välordnade i gårdsarkivet, berättar vidare om släktens och gårdens historia. Det är ett omfattande material som skulle leda allt för långt att här redogöra för.

Utanför faller höstdagern och parkens vackra vårdträd avtecknar sig i diset.



□ Arthur von Corswant som invandrade



□ Agnes von Corswant född Schirrmann var

vid Stafva i en översiktsbild, likt ett flygfoto, exakt har återgivits. Tekniken som den ambulerande konstnären har använt sig av är intressant då han på denna tid givetvis inte hade möjlighet att studera sitt motiv från "rätt vinkel" utan har tecknat manbyggnad och ekonomibygnader m.m. såsom en perspektivisk rekonstruktion. Av denna målningen får man vidare en god uppfattning av kringliggande, välvärdade park, planteringar m.m.

#### EKLUNDAR AVVERKADES

När Linné 1741 var på sin Gotländska resa besökte han bl.a. Roma kloster och på vägen mot Visby berättar han för den 16 juli "Lantmannen skyndade sin höbärgning, som redan avslagit de mesta ängarna . . . På bägge sidor om vägen såg man vackra ängar och sköna eklundar".

En senare turist, Linnerhjelm, besökte Gotland 1804 och åkte liksom Linné förbi Stafva. Han antecknar bl.a. att jordarna var välskötta men blev harmen över de besynnerliga prydnader ägaren använde. Det var brokigt målade huvuden fastspikade på inkörsportharna till Stafva. Troligen var detta gamla galjonsbilder.

De ovannämnda eklundarna avverkades av Arthur von Corswant som härigenom bröt ny mark för odling. Avverkningen uppfattades inte särskilt väl av ortsborna. En annan åtgärd för att öka bärigheten vid Stafva var de omfattande utdikningarna av Roma och Store myrar där Willy von Corswant var särskilt verksam. Genom dessa åtgärder blev det möjligt att vid Stafva väsentligt öka den tidigare djurbesättningen liksom att satsa på bl.a. en ökad sockerbetsodling.

En intressant notering kan vara att vid bouppteckningen 1886 efter Arthur von Corswant fanns bl.a. 36 hästar, 6 par oxar, 47 kor, 2 tjurar, 23 ungnöt och 22 får vid Stafva.

#### VARM OCH VÄNLIG MILJÖ

Manbyggnadens inredning har mycket intressant att bjuda. Här möter en varm och vänlig hemmiljö som har förankring i familjens traditioner. Den stora byggnaden har många rum och avdelningar. I flera av rummen har de gamla handdekorerade kakelugnarna fått vara kvar och i salongerna hänger släktporträtt, däribland de

ingar och spegelbordet bärs bl.a. upp av en magnifik napoleonörn som breder ut sina stora vingar. Golvet i denna del av huset har kvar sina gamla golvbräder och f.ö. har just detta rum kvar sin över 100-åriga inredning — något man inte vill ändra på.

Vi vandrar genom hallar, matsal, bibliotek, vardagsrum och kontor m.m. Miljön är ombonad och på olika ställen i huset finns minnen som knyter an till föregående ägare och generationer där varje sak har sin egen historia.

Till sist stannar vi i vardagsrummet och ser på några äldre handlingar. Bl.a. är det sådana handlingar som efter kriget överförts från Tyskland. Nämnas kan en "Journal" från 1693 som är en vackert skriven dagbok. En annan handling, även den från Tyskland, bär Carl XII:s namnteckning och sigill. Handlingen är undertecknad av "Carolus" 1693 på Strömsholms slott.

Medan vi plockar i handlingarna visar Hans von Corswant



□ En visbytillverkad chiffonje från 1860-talet står i stora salongen på Stafva. Chiffonjen är ett ovanligt fint arbete och lär då ha betalats med 140 riksdaler.

upp flera "kunganamnteckningar" från senare tid på vackra dokument försedda med de kungliga sigillen.

En lång rad andra handlingar, välordnade i gårdsarkivet, berättar vidare om släktens och gårdens historia. Det är ett omfattande material som skulle leda allt för långt att här redogöra för.

Utänför faller höstdagern och parkens vackra vårdträd avtecknar sig i diset.



□ Arthur von Corswant som invandrade till Gotland från Pommern. Han köpte Stafva gård 1866. Foto av oljemålning vid Stafva.



□ Agnes von Corswant född Schirrman var maka till Arthur. De gifte sig 1868. Foto av oljemålning vid Stafva.



□ Den stora manbyggnaden vid Stafva i höstdiset. Ursprungligen bestod den av två huskroppar mellan vilka gick en väg. Under mitten av 1800-talet sammanbyggdes husen med det förhöjda mittpartiet i Karl Johanstil.



□ Fragment av en liten bildsten över 1.000 år gammal som Hans von Corswant påträffat i jorden. Den finns nu uppsatt på en pelare i pergulan med anslutning till gårdens eget museum för gammalt stenmaterial samlat i en vacker lund kallad "Offerlunden".



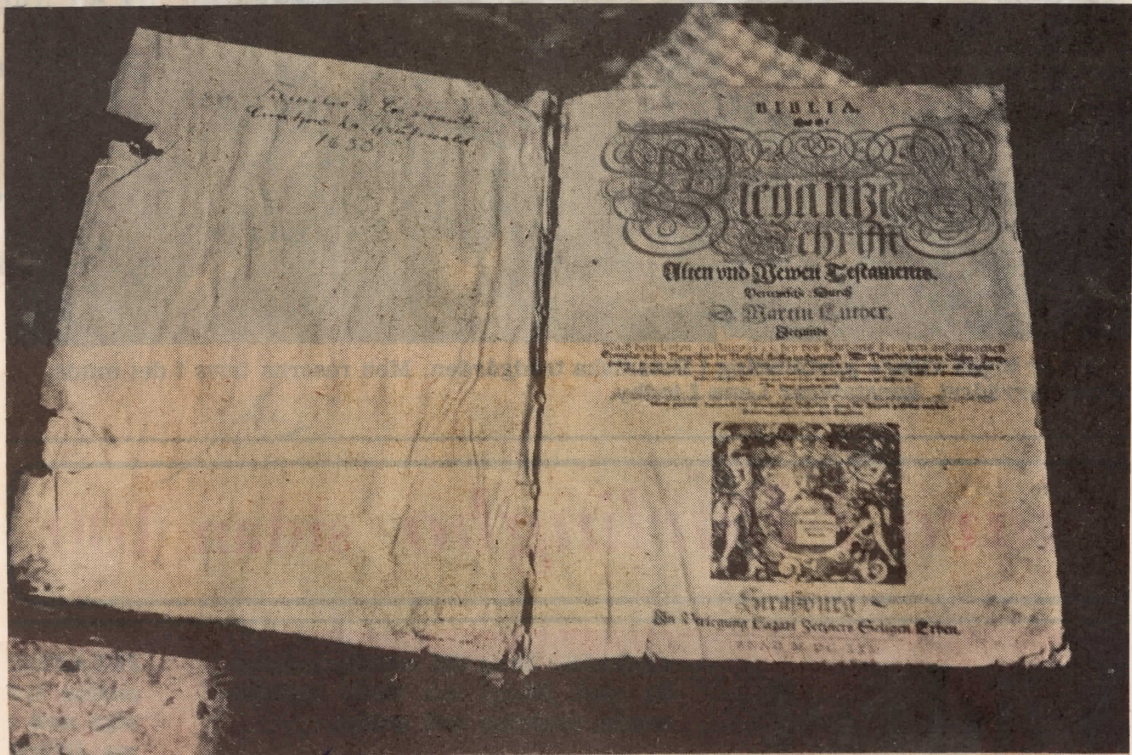
□ Den stora manbyggnaden vid Stafva i höstdiset. Ursprungligen bestod den av två huskroppar mellan vilka gick en väg. Under mitten av 1800-talet sammanbyggdes husen med det förhöjda mittpartiet i Karl Johanstil.



□ Fragment av en liten bildsten över 1.000 år gammal som Hans von Corswant påträffat i jorden. Den finns nu uppsatt på en pelare i pergulan med anslutning till gårdens eget museum för gammalt stenmaterial samlat i en vacker lund kallad "Offerlund".



□ Carl XII:s namnteckning och sigill finns på en handling i gårdsarkivet vid Stafva.



□ Den vackra familjebibeln från 1630 som överfördes till Stafva 1947 från Tyskland genom Joachim-Hans von Corswants försorg.

Gotlands Allehanda den 23/12 1972.